

七五三

七五三(しちごさん)とは、7歳、5歳、3歳の子供の成長を祝う年中行事。男の子は3歳と5歳、女の子は3歳と7歳の年の11月15日に、成長を祝って神社・寺などに詣でる年中行事(神社庁より)です。本来は数え年ですが、現在は満年齢で行われる場合が多いです。近世までの日本は、現在の開発途上国と同様の状況(栄養不足・健康への知識不足・貧困など)が原因で乳幼児が成人するまでの生存率は極めて低く、乳幼児の生存を祝う節目として定着しました。7歳までは子どもは人間ではなく、神様からの預かりものという認識を抱いていました。男児が女児よりも早く祝うのは後継者としての意味合いもありますが、医療技術が発達する現代までは女児よりも男児の生存率が低かったためです。また、三歳＝言葉、五歳＝知恵、七歳＝歯を神から授かる事を感謝する地方や、三歳、五歳、七歳は子供の厄として、七五三を一種の厄祓としている地方もあるそうです。

3、5、7は陽数 七五三の年齢はなぜ奇数の年齢なのでしょう？日本では奇数を陽数、偶数を陰数といって奇数は縁起のいい数という考え方があります。元旦など、多くの節句が奇数の重なる日というのもここから来ています。神様から子どもを預かっている間の7年間の間の3歳、5歳、7歳を「よくぞここまで生きて成長してくれた」という喜びをもってお祝いするようになったのが七五三の文化なのだそうです。

「髪置(かみおき)のお祝い」 男女共に3歳でお祝いします。昔は、3歳までは男女共に髪の毛を伸ばさないでそり続けていたそうです。昔は頭髪から病気が入ると考えられていたとのことで、子どもが病気にならないようにです。3歳まで元気に成長したら、そこから髪の毛を伸ばす区切りとしたのです。「袴着(はかまぎ)のお祝い」 5歳の男の子が初めて袴を着るお祝いをするものです。七五三といえば11月15日ですが、これは徳川5代将軍徳川綱吉の息子、徳松君の袴着のお祝いをこの日に行ったことから伝えられています。「帯解(おびとき)のお祝い」 女の子が7歳になった年のお祝いで、それまで紐で着ていた着物をこの時から帯を締めるように変えたためです。

千歳飴(ちとせあめ) 七五三では、千歳飴を食べて祝います。千歳飴は、親が自らの子に長寿の願いを込めて、細く長くなっており(直径約15mm以内、長さ1m以内)、縁起が良いとされる紅白それぞれの色で着色されています。千歳飴は、鶴亀や松竹梅などの縁起の良い図案の描かれた千歳飴袋に入れています。千歳飴は、江戸時代の元禄・宝永の頃、浅草の飴売り・七兵衛が売り出したのが始まりとされています。

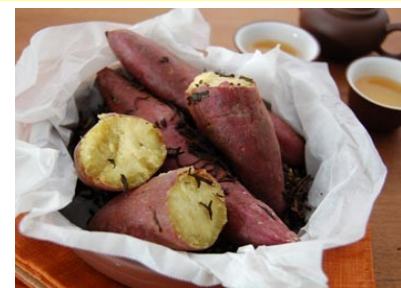
酉の市



酉の市(とりのいち)は、例年11月の酉の日に行われる各地の鷲神社(おおとりじんじゃ)の祭礼のことです。古くは酉の祭(とりのまち)と呼ばれ、大酉祭、お酉様とも呼ばれます。酉の市で縁起物を買う風習は、関東地方を中心とした年中行事です。今年の酉の日は12日(木)と24日(火)です。「酉の日」は、毎日に十干十二支を当てて定める日付け法で、「酉」に当たる日のことです。これは、12日おきに巡ってきます。11月は30日なので、日の巡り合わせにより、11月の酉の日は2回の年と3回の年があります。初酉を「一の酉」、次を「二の酉」、3番目を「三の酉」と言います。「三の酉」まである年は火事が多いとの俗説があります。なお、三の酉は、およそ一年おきにあるため、さほど珍しいわけではありません。

「酉の市」の縁起物
熊手 鷲が獲物をわしづかみすることになぞらえ、その爪を模したともいわれ、福德をかき集める、鷲づかむという意味が込められています。
頭(とう)の芋 頭(かしら)になって出世する、子芋を数多く付ける事から子宝に恵まれるとされています。
切り山椒 本格的な寒さを迎えるこの時期、これを食べれば風邪を引かないといわれています。

焼き芋 ジャスミン茶の香り

旬・・・さつまいもの旬は9～11月。貯蔵されて水分の少なくなった1～3月も味がよいといわれています。
栄養・・・さつまいもは食物繊維とカリウムが多いアルカリ性食品です。さらにポリフェノールや、加熱にも強い性質をもつビタミンCも含まれています。さつまいもはカロリーが高いと思われていますが、焼きいも100gのカロリーはご飯100gと同じくらいです。栄養価が高く、少量で満腹感が得られるので、ダイエットにもおすすめです。
目利き・保存・・・さつまいもは皮の色がきれいで、表面に傷やでこぼこのないものを選びましょう。寒さに弱いので、冷蔵庫は向きません。15℃くらいの場所で保存しましょう。



| *材料(4人分)* | *作り方* |  198.0kcal(1人分) |  20分 |
|----------------------|--|--|---|
| さつまいも(直径2～3cm) ...4本 | 1.洗ったさつまいもを1本ずつ茶葉とともにぬらしたペーパーに包み、さらにその上からアルミホイルで包んでグリルで焼きます。 | | |
| ジャスミン茶葉...40g | 両面焼きグリル 強火 約15分 | | |
| | 焼き時間はさつまいもの大きさや太さによって異なるので、調節しましょう。 | | |

| | | | | | | | | | | | | | | | | | | | | | | | | | | | | | | | |
|-----------------|-------------------|--------|----------------|--------|--------|--------|------------|--------|------------|---------|---------|---------|-------------------|---------|-------------------|---------|---------|-------------------|-------------------|---------|-------------------|---------|---------|-------------------|-------------------|-----------|-----------------|---------|---------|---------|-------------------|
| 11月 November | 1 日 | 2 月 | 3 火 文化の日 | 4 水 | 5 木 | 6 金 | 7 土 | 8 日 | 9 月 | 10 火 | 11 水 | 12 木 | 13 金 | 14 土 | 15 日 | 16 月 | 17 火 | 18 水 | 19 木 | 20 金 | 21 土 | 22 日 | 23 月 | 24 火 | 25 水 | 26 木 | 27 金 | 28 土 | 29 日 | 30 月 | 12/1 火 |
| 2009年 | 大安 地鎮祭 上棟吉日 | 赤口 | 先勝 | 友引 | 先負 | 仏滅 | 大安 上棟吉日 | 赤口 | 先勝 上棟吉日 | 友引 | 仏滅 | 大安 | 赤口 地鎮祭 上棟吉日 | 先勝 | 友引 地鎮祭 上棟吉日 | 先負 | 仏滅 | 大安 地鎮祭 上棟吉日 | 赤口 地鎮祭 上棟吉日 | 先勝 | 友引 地鎮祭 上棟吉日 | 先負 | 動労感謝の日 | 大安 地鎮祭 上棟吉日 | 赤口 地鎮祭 上棟吉日 | 先勝 三隣亡 | 友引 地鎮祭 吉日 | 先負 | 仏滅 | 大安 | 赤口 地鎮祭 上棟吉日 |